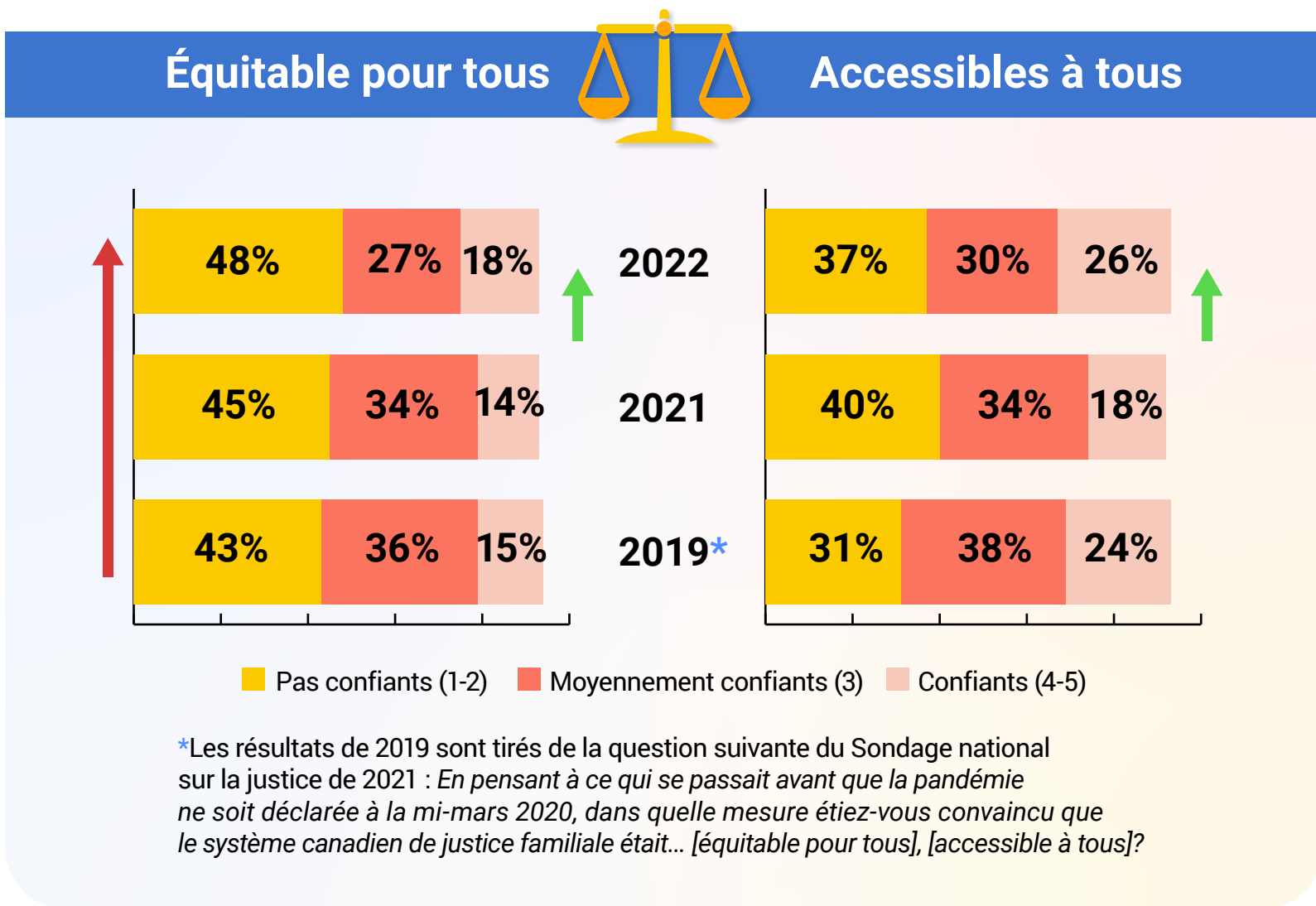


Confiance dans le système canadien de justice familiale en 2022

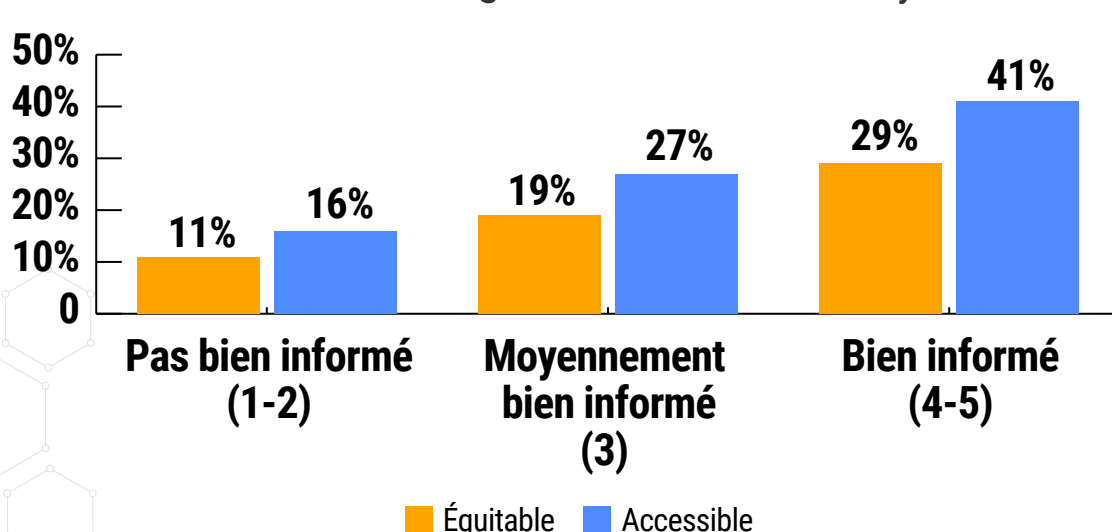
Principales constatations du Sondage national sur la justice de 2022



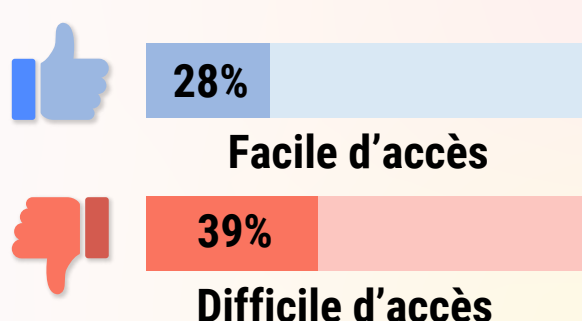
Le pourcentage de Canadiens qui déclarent avoir une confiance « modérée » dans le système de justice familiale (SJF) a **diminué** au fil du temps, les opinions évoluant vers une confiance plus ou moins élevée.¹



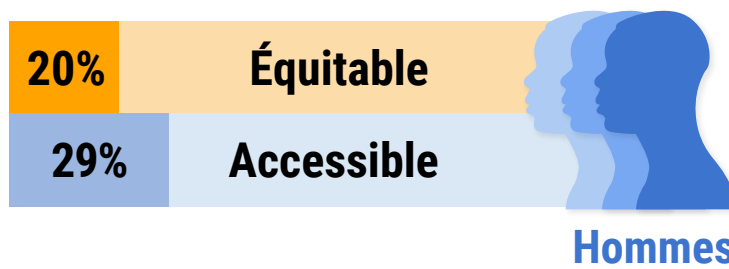
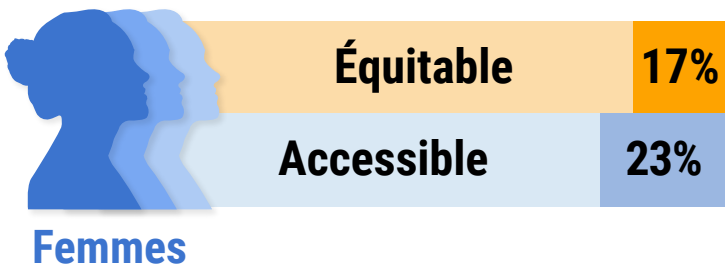
Les Canadiens qui déclarent avoir une meilleure **connaissance** du SJF ont davantage confiance² dans le système



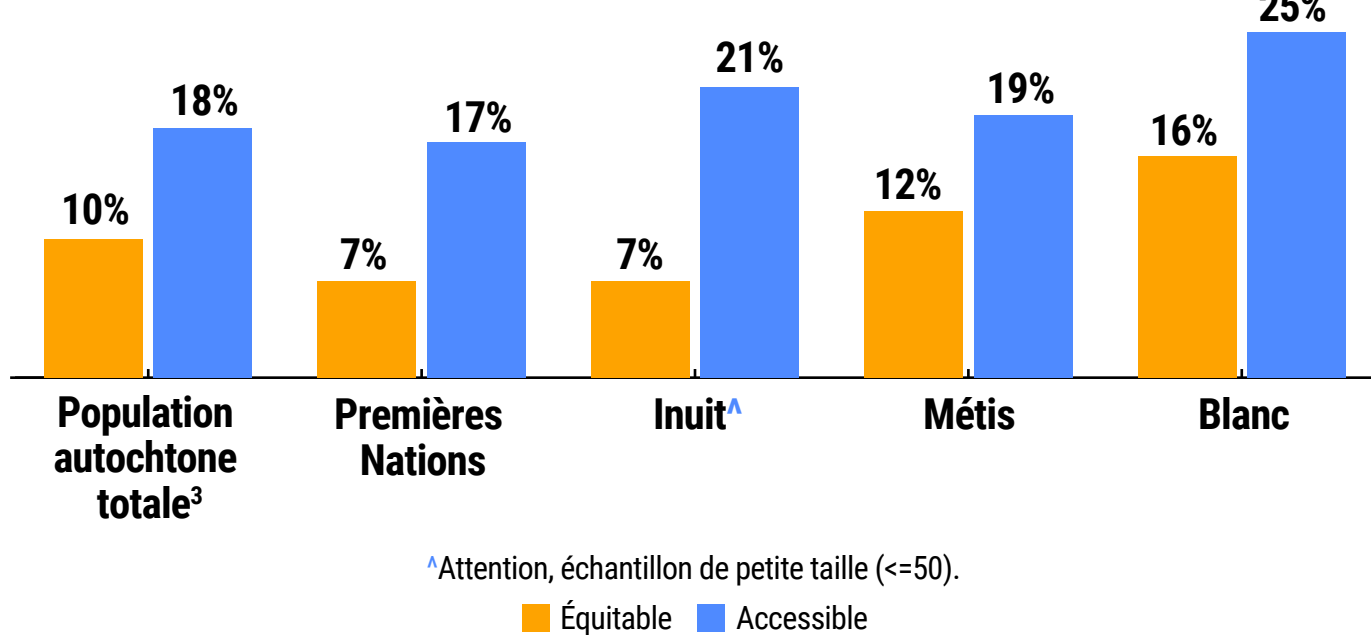
Plus d'un tiers des Canadiens ayant déclaré **avoir été impliqué** au SJF déclarent que le système est difficile d'accès.



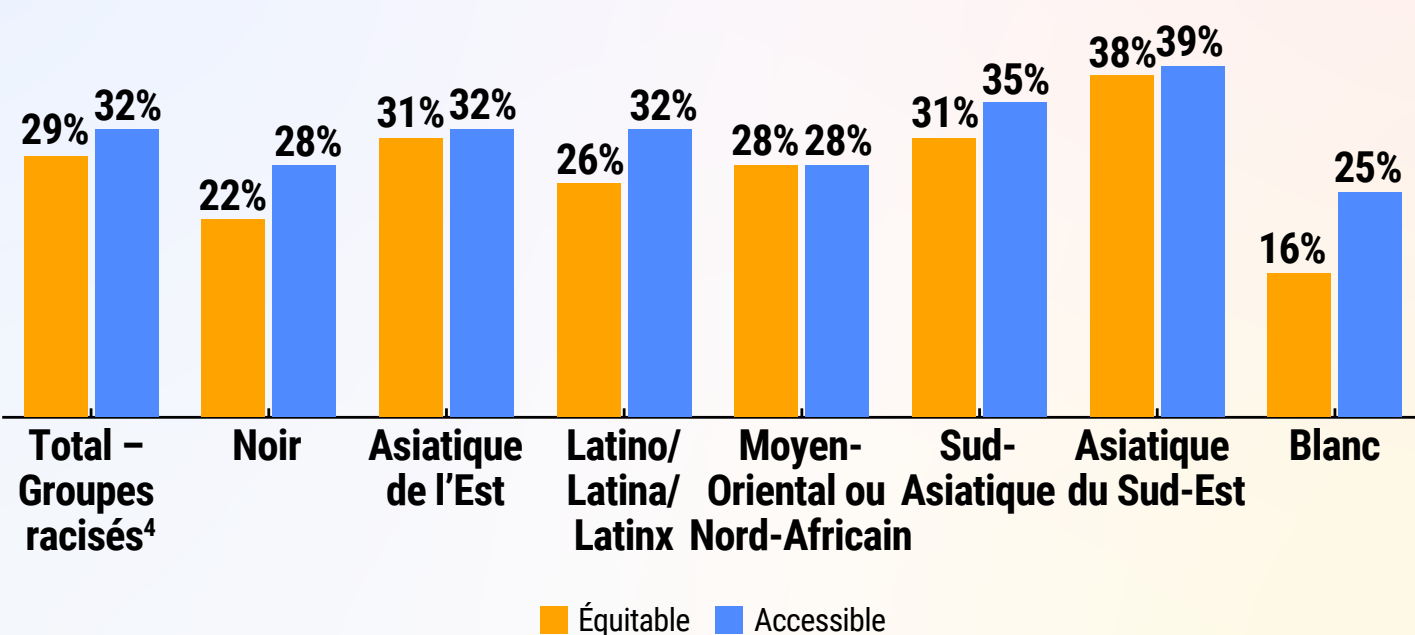
Les hommes sont **plus susceptibles** que **les femmes** de déclarer avoir confiance dans le SJF



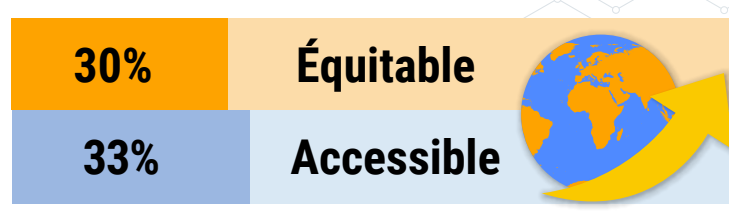
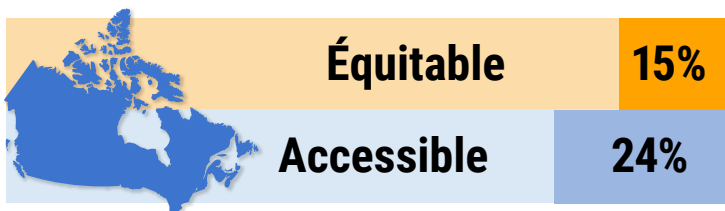
Les Autochtones sont **moins susceptibles** que **les Blancs** de déclarer avoir confiance dans le SJF



Les personnes racisées sont **plus susceptibles** que **les Blancs** de déclarer avoir confiance dans le SJF



Les personnes nées à **l'extérieur du Canada** sont **plus susceptibles** que les personnes nées au Canada de **déclarer avoir confiance dans le SJF**



Notes :

- Les barres des graphiques ne totalisent pas 100 % (les réponses « Je ne sais pas » sont incluses dans l'analyse mais ne sont pas affichées).
- Les questions sur la confiance dans le SJF ont été posées sur une échelle de 1 à 5 où 1 signifie « pas du tout confiant » et 5 « très confiant ». Dans cette infographie, le terme « confiance » renvoie à une note de 4 ou 5 sur une échelle de 5 points.
- La population autochtone totale comprend les Premières Nations, les Inuits et les Métis.
- Total des groupes racisés comprend les Noirs, les Asiatiques de l'Est, les Latinos/Latinas/Latinx, les Moyen-Oriental, les Nord-Africain, les Asiatiques du Sud et les Asiatiques du Sud-Est).

Source : Sondage national sur la justice 2022 <https://www.justice.gc.ca/fra/pr-rp/jr/snj-njs.html>